

**Аналитическая справка
по результатам ВПР 2021-2022 учебного года
в МБОУ «СОШ №2 с. Алхан-Юрт»**

В целях обеспечения мониторинга качества образования в МБОУ «СОШ №2 с. Алхан-Юрт», руководствуясь приказом Федеральной службы по надзору в сфере образования и науки от 31.08.2022 года № 77-од «О проведении Федеральной службой по надзору в сфере образования и науки мониторинга качества подготовки обучающихся общеобразовательных организаций форме всероссийских проверочных работ в 2022 году» с 19.09.2022 г. по 24.10.2022 г. 2021 -2022 учебного года были организованы и проведены Всероссийские проверочные работы (далее ВПР) в 4-х классах.

Цель проведения: выявление уровня подготовки и определение качества образования обучающихся 4-х классов.

Проведение ВПР осуществлялось в соответствии с методическими рекомендациями и инструкциями для образовательных организаций. Также был составлен график проведения:

Итоги ВПР в 4-х классах в 2022 году

Русский язык

Работу по русскому языку выполняли 83 человек (98% уч.).

Основным заданием в первой части проверочной работы по русскому языку стал диктант. Во второй части проверялось умение обучающихся работать с текстом и знание системы языка.

Максимальный балл, который Можно получить за всю работу-38

Гистограмма 1



Общие результаты выполнения:

Таблица 1

| Класс | Кол-во участвующих в ВПР | 2 | 3 | 4 | 5 | Успеваемость % | Кач-во знаний % |
|-------|--------------------------|-------|-------|-------|-------|----------------|-----------------|
| 4 | 83 | 18,95 | 51,63 | 27,45 | 1,96. | 81 | 29 |

Средний процент выполнения по баллам:

Таблица 2

| | |
|---------------------------|----|
| Ср.% вып. уч. гр.баллов 2 | 18 |
| Ср.% вып. уч. гр.баллов 3 | 40 |
| Ср.% вып. уч. гр.баллов 4 | 22 |
| Ср.% вып. уч. гр.баллов 5 | 3 |

Гистограмма соответствия аттестационных и текущих отметок:

Гистограмма 3

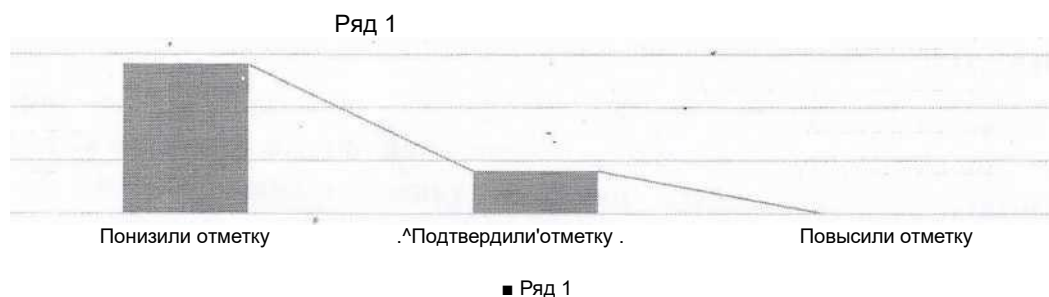


Таблица 4

| | | |
|----------------------------------|-----|------|
| Понизили отметку по журналу % | 43 | 28,1 |
| Подтвердили отметку по журналу % | 110 | 71,9 |
| • Повысили отметку по журналу % | 0 | 0 |

Вывод:

Анализ результатов выполнения ВПР позволил выделить несколько недостатков в подготовке выпускников начальной школы по русскому языку.

В содержательной линии «Система языка» недостаточно высокий процент выполнения зафиксирован по заданиям базового и повышенного уровня сложности, направленных на оценку следующих планируемых результатов:

- умение давать характеристику (указывать грамматические признаки) имени прилагательного, имени существительного;
- умение проводить морфемный разбора слова;
- умение видеть состав слова

В содержательной линии «Орфография» недостаточно высокий процент выполнения зафиксирован по заданиям базового уровня сложности, направленных на оценку следующих планируемых результатов:

- умение определять наличие в словах изученных орфограмм;

В содержательной линии «Развитие речи» недостаточно высокий процент выполнения зафиксирован по заданиям базового и повышенного уровня сложности, направленных на оценку следующих планируемых результатов:

» Рекомендации:

- отбирать тексты разных стилей, родов и жанров
- продумать работу с различными источниками информации.
- обратить внимание на работу с информационными текстами.
- методика работы с текстом должна быть дополнена его маркировкой, работой со структурными частями текста, сопоставлением информации текста с информацией другого текста, иллюстрации, репродукции \mathcal{C} картины, таблицы, диаграммы и т. п.
- формировать умения находить, обрабатывать и оценивать информацию текста.
- организовать работу по формированию умения извлекать информацию из текстов для различных целей.
- продолжить работу над классификацией слов по составу.
- выстроить работу на уроках развития речи по составлению и записи текстов, направленных на знание норм речевого этикета с учетом орфографических и пунктуационных правил русского языка.
- продумать перечень творческих домашних заданий.
- Работать над определением главной мысли текста

Работу по математике выполняли 112 человек.

Работа по математике содержит 12 заданий.

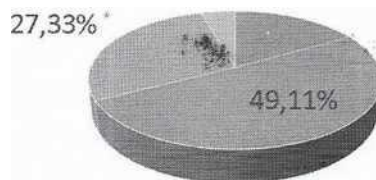
Максимальный балл, который можно получить за всю работу-20.

Общие результаты выполнения:

Гистограмма 1

Распределение участников по отметкам

4,36% 16,07%



% Отметка "2" « Отметка "3" » Отметка "4" « Отметка "5"

| Класс | Кол-во участвующих в В ПР | 2 | 3 | 4 | 5 | Успеваемость % | Кач-во знаний % |
|-------|---------------------------|-------|---------|-------|-----|----------------|-----------------|
| •4 | 112 | 16,07 | 49,11*4 | 33,04 | 119 | 84 | 35 |
| | | | | | | * | |

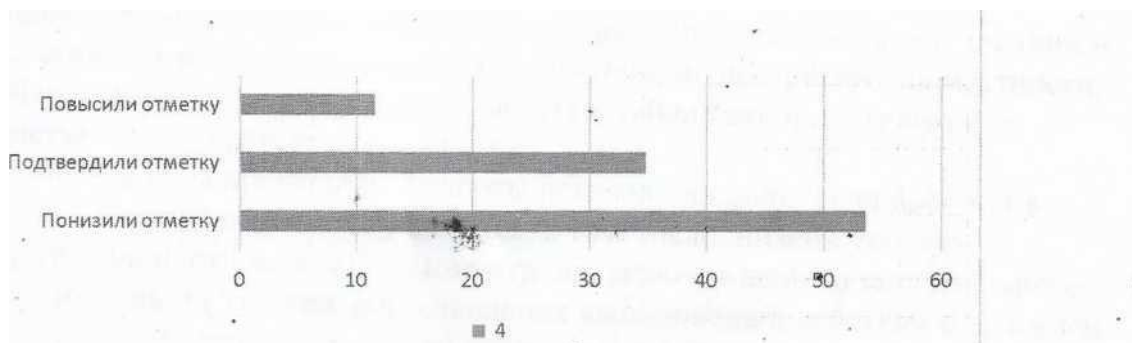
Средний процент выполнения по баллам:

| | |
|---------------------------|----|
| Ср.% вып. уч. гр.баллов 2 | 18 |
| Ср.% вып. уч. гр.баллов 3 | 55 |
| Ср.% вып. уч. гр.баллов 4 | 37 |
| Ср.% вып. уч. гр.баллов 5 | 2. |

Гистограмма соответствия аттестационных и текущих отметок:

| | | |
|----------------------------------|-----|-------|
| Понизили отметку по журналу % | 60 | 53,57 |
| Подтвердили отметку по журналу % | 39 | 34,82 |
| Повысили отметку по журналу % | 13 | 11,61 |
| Всего | 112 | 100 |

Гистограмма 2



Выводы:

По итогам проверочной работы выявлена объективная индивидуальная оценка учебных достижений каждого обучающегося за прошлый год, выяснены причины потери знаний, намечены меры по устранению выявленных пробелов.

У некоторых учащихся хорошо развиты умения: решать задачи на покупки; решать несложные сюжетные задачи разных типов на все арифметические действия; выполнять арифметические действия с числами и числовыми выражениями; выполнять простейшие построения на местности, необходимые в реальной жизни; работать с таблицами и диаграммами; представлять и анализировать данные.

Результаты проверочной работы показали наличие ряда проблем в математической подготовке учащихся, в том числе: низкий уровень сформированное™ навыков самоконтроля, включая навыки внимательного прочтения текста задания, сопоставления выполняемых действий с условием задания, предварительной оценки правильности полученного ответа и его проверки; слабое развитие навыков проведения логических рассуждений; недостаточное развитие у обучающихся умения решать практические задачи.

Рекомендации: Продолжить работу по формированию устойчивых вычислительных навыков у учащихся. Проводить устную работу на уроках с повторением действий с числами с целью закрепления вычислительных навыков. Усилить практическую направленность обучения, включая соответствующие задания на графики и таблицы. Уделять на каждом уроке больше времени на развитие логического мышления и решению текстовых задач с построением математических моделей реальных ситуаций. Усилить теоретическую подготовку учащихся 5 класса. Разработать индивидуальные маршруты для отдельных обучающихся. С мотивированными учащимися проводить разбор методов решения задач повышенного уровня сложности, проверяя усвоение этих методов на самостоятельных работах. Особое внимание следует уделить регулярному выполнению упражнений, развивающих умение читать и верно понимать условие задачи, выполнять арифметические действия, простейшие алгебраические преобразования.

Окружающий мир

Работу по окружающему миру выполняли 111 человека.

Работа по окружающему миру содержит 10 заданий.

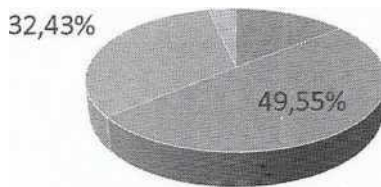
Максимальный балл, который можно получить за всю работу-32. ■

Общие результаты-выполнения:

Гистограмма 1

Распределение участников по отметкам

3,60% 14,41%



* Отметка "2" * ■ Отметка "3" ® Отметка "4" ж Отметка "5"

| Класс | Кол-во участвующих в ВНР | 2 | 3 | 4 | 5 | Успеваемость % | Кач-во знаний % |
|-------|--------------------------------|-------|-------|-------|-----|-------------------|--------------------|
| 5 | 82 | 14,41 | 49,55 | 32,43 | 3,6 | 86 | 36 |

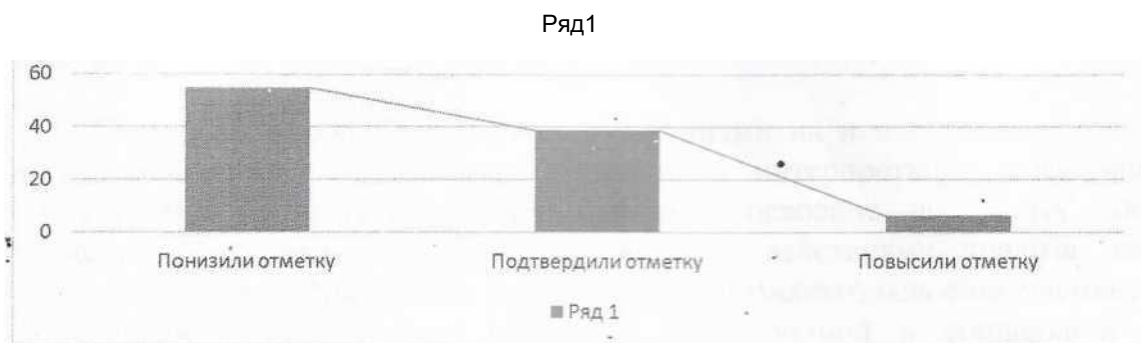
Средний процент выполнения по баллам

| | |
|---------------------------|----|
| Ср.% вып. уч. гр.баллов 2 | 16 |
| Ср.% вып. уч. гр.баллов 3 | 55 |
| Ср.% вып. уч. гр.баллов 4 | 36 |
| Ср.% вып. уч. гр.баллов 5 | 4 |

| | | |
|----------------------------------|-----|-------|
| Понизили отметку по журналу % | 61 | 54,95 |
| Подтвердили отметку по журналу % | 43 | 38,74 |
| Повысили отметку по журналу % | 7 | 6,31 |
| Всего | 111 | 100 |

Гистограмма соответствия аттестационных и текущих отметок

Гистограмма 2



Достижение планируемых результатов

ВПр Окружающий мир 4

Достижение планируемых результатов

Предмет:

Максимальный первичный балл:

Дат:

Блоки ПООП обучающийся научится/получит возможность

11. Овладение начальными сведениями о сущности >
2. 2. Использование различных способов анализа, орг;
3. 13.1 Овладение начальными сведениями о сущнос
- 3.2.3.2 Овладение начальными сведениями о сущнос
- 3.3.3.3. Овладение начальными сведениями о сущнос
44. Овладение начальными сведениями о сущности t
- 5.5. Освоение элементарных норм здоровьесберегак
- 6.16.1 Освоение доступных способов изучения прир<
- 6.26.2 Освоение доступных способов изучения прир<
- 6.3.6.3. Освоение доступных способов изучения прир<
- 7.17.1 Освоение элементарных правил нравственно
- 7.2.7.2 Освоение элементарных правил нравственно
- 8К1. 8К1. Овладение начальными сведениями о сущнс
- 8К2. 8К2. Овладение начальными сведениями о сущнс
- 8К3. 8Х3. Овладение начальными сведениями о сущнс
- 9.19.1 Сформированность уважительного отношен и;
- 9.2.92 Сформированность уважительного отношен w
- 9.19.3. Сформированность уважительного отношен иг
- 10.110.1 Сформированность уважительного отношен
- 10.2X1.10.2K1 Сформированность уважительного отн<
- Ю.2K2.1D2KZ Сформированность уважительного отн<
- 10.2K3. 10.2X3. Сформированность уважительного стн<

| Мас балл | Чече некая Республ ин | Урус-Мартановский w | Муниципальное бюд | |
|----------|-----------------------|---------------------|-------------------|-------------|
| | 31173 уч. | 3191 уч. | Шуч. | 1396091 уч. |
| 2 | 7441 | 71,18 | 80,63 | 85,3 |
| 2 | 60,32 | 57,82 | 7613 | 7244 |
| 1 | 6206 | 57,91 | 93,69 | 45,13 |
| 2 | 59,04 | 54,04 | 59,91 | 8182 |
| 3 | 35,02 | 3222 | 37,54 | 52,06 |
| 2 | 59,69 | 5246 | 47,75 | 723 |
| • | 73,77 | 7239 | 84,68 | 8425 |
| 1 | 5184 | 53,87 | 78,38 | 73,19 |
| 1 | 4122 | 42,4 | 80,18 | 45,16 |
| 2 | 2101 | 2266 | 41,89 | 30,48 |
| | 6287 | 57,63 | 63,06 | 73,33 |
| 1 | 39,41 | 35,71 | 3288 | 65,6 |
| 1 | 6289 | 6192 | 7257 | 82,7 |
| 1 | 40,26 | 39,71 | 44,141 | 67,61 |
| 1 | 267 | 24,63 | 3243 | 47,29 |
| 1 | 64,37 | 58,7 | 29,73 | 89,38 |
| | 57,56 | 54 | 18,02 | 82,05 |
| | 35,74 | 32,4 | 19,82 | 58,98 |
| -4 | 2 | 4225 | 35,73 | 9,91 |
| | 39,71 | 3171 | 3,11 | 55,44 |
| 1 | 31 | 26,01 | 3,6 | 5442 |
| 2 | 1146 | яж | 135 | X.32 |

Выводы:

Л

*

Г

Учащиеся хорошо справились с заданиями на использование различных способов анализа, организации, передачи и интерпретации информации в соответствии с познавательными задачами: освоение доступных способов изучения природы.); овладение логическими действиями анализа, синтеза, обобщения, классификации по родовидовым признакам; освоение элементарных норм здоровьесберегающего поведения в природной и социальной среде; •овладение начальными сведениями о сущности и особенностях объектов, процессов и явлений действительности; сформированность уважительного отношения к родному краю;

Наибольшую сложность вызвали задания на умение определять территорию, континент на географической карте, создавать и преобразовывать модели и схемы для решения задач при моделировании экспериментов, оценивать характер взаимоотношений людей в различных социальных группах, указать достопримечательности региона, животный и растительный мир региона.

Рекомендации:

1. Усилить внимание формированию следующих умений: использовать различные способы анализа, организации, передачи и интерпретации информации в соответствии с познавательными задачами; освоение доступных способов изучения природы, использование знаково-символических средств для решения задач; понимать информацию, представленную разными способами: словесно, в виде таблицы, схемы.
2. В системе использовать задания, предусматривающие проведение несложных наблюдений в окружающей среде и проведение опытов, используя- простейшее лабораторное оборудование, а также выполнение заданий, побуждающих создавать и преобразовывать модели и схемы опытов для решения поставленных задач.
3. В рабочей программе по окружающему миру уделить большее количество времени на формирование страноведческих и краеведческих знаний, а также умений обучающихся: назвать регион проживания, главный город региона, указывать достопримечательности региона, животный и растительный мир региона.
4. Предусмотреть в рабочей программе по окружающему миру проведение контрольных работ, близких к текстам ВПР, с целью определения направлений коррекционной работы с обучающимися по освоению программы.

Л-

Общие выводы:

для улучшения качества образования в 4-х классах необходимо учесть следующие рекомендации:

- рассмотреть результаты ВПР на заседании ШМО;

отрабатывать навыки таких умений, как:

- умение распознавать основную мысль текста при его письменном предъявлении, адекватно формулировать основную мысль в письменной форме, соблюдая нормы построения предложения и словоупотребления;
 - умение строить речевое высказывание заданной структуры (вопросительное предложение) в письменной форме по содержанию прочитанного текста;
 - тщательно проанализировать количественные и качественные результаты ВПР по математике каждым учителем начальных классов, выявить проблемные зоны для отдельных классов и отдельных обучающихся;
 - продолжить работу по повышению качества знаний по математике и повышению мотивации учащихся к изучению предмета;
 - на уроках окружающего мира уделять внимание заданиям, требующим логических рассуждений;
 - проводить практические и лабораторные работы (несложные исследования, эксперименты);
- "Ц
- научить учеников умению работать (анализировать, классифицировать по признакам, обобщать) по готовой модели.

Общие выводы:

| Статистика по отметкам Класс | Кол-во участую- щих в ВПР | «2» | «3» | «4» | «5» | Успеваем- ость % | Качество знаний % |
|---------------------------------|---------------------------------|-------|-------|-------|-------|---------------------|----------------------|
| 4 класс | | | | | | | |
| Русский язык | 153 | 18,95 | 51,63 | 27,45 | 1,96 | 81 | 29 |
| Математика | 112 | 46,07 | 49,11 | 33,04 | 1,79 | 84 | 35 |
| Окружающий мир | 111 | 14,41 | 49,55 | 32,43 | 3,6 * | 86 | 36 ----- |

1. По результатам ВПР по всем предметам видно, что в большинство обучающихся понизили отметки, получившие за прошлый 2021 - 2022 уч. г.

Использование результатов ВПР (педагогами) для построения дальнейшей работы:

- Оценка индивидуальных результатов обучения каждого конкретного ученика и построения его индивидуальной образовательной траектории;
- Выявление проблемных зон, планирование коррекционной работы, совершенствования методики преподавания предмета;
- Диагностика знаний, умений и навыков в начале учебного года, по окончании четверти, полугодия работ с целью мониторинга результативности работы по устранению пробелов в знаниях и умениях.
- Целенаправленного формирования и развития универсальных учебных действий у школьников: умений работать с разными источниками информации, -работы с текстом;

- Обмена опытом работы (ШМО).

Общие рекомендации:

1. Проанализировать результаты ВПР и определить проблемные поля и дефициты в виде ^сформированных планируемых результатов обучения, как для каждого учащегося, так и для класса в целом;

2. Внести в программы по предметам необходимые изменения в планируемые результаты, содержание и тематическое планирование;

3. Проектировать и проводить уроки в логике системно-деятельностного подхода;

4. С обучающимися, показавшим низкий уровень выполнения диагностической работы, организовать индивидуальные, групповые занятия по отработке тем, условно определёнными как «дефицитные».

- рассмотреть и провести детальный анализ результатов ВПР на заседании предметных МО;

- учителям использовать результаты анализа для совершенствования методики преподавания учебных предметов.

- составить общий план мероприятий по подготовке ко всероссийским проверочным работам на 2022-2023 учебный год. л

- на уроках включать упражнения из примерных проверочных работ, тренировать учащихся в выполнении подобных заданий.

Заместитель директора по УР /С&ц'

Ибрагимова О. А.